

# Acteurs majeurs du tourisme en Bretagne, les campings s'engagent vers la sobriété

13 juin, Landévant



1. L'hôtellerie de plein air en Bretagne
2. Le Plan "Camping Durable"
3. Un programme soutenu par l'Agence de l'Eau, en partenariat avec ECOD'O
4. La sobriété des usages de l'eau en camping en 7 actions



# 1. L'hôtellerie de plein air en Bretagne

*L'hôtellerie de Plein Air en Bretagne c'est :*



687 campings, dont **420**  
adhérents de l'UBHPA



**57 689**  
emplacements



**14.4 millions** de nuitées en 2023, soit 64% des  
nuitées tous hébergements touristiques collectifs  
confondus

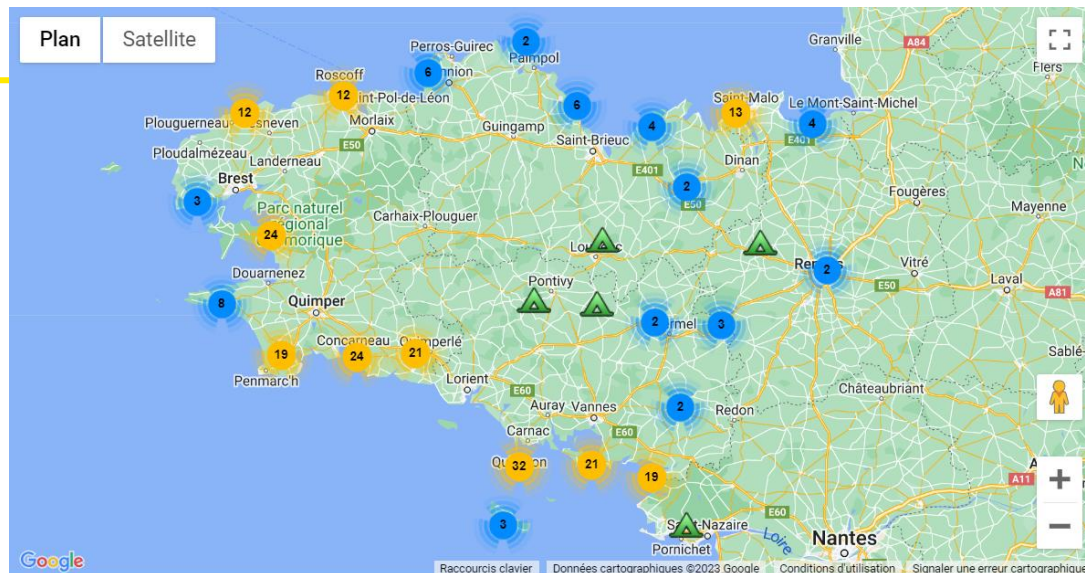


# 1. L'hôtellerie de plein air en Bretagne

L'UBHPA est une organisation professionnelle qui fédère les syndicats départementaux de l'hôtellerie de plein air de Bretagne.

Elle est administrée par un conseil d'administration composé de 18 membres, gestionnaires de camping représentant proportionnellement chaque département.

Actuellement, l'UBHPA compte 420 campings adhérents :



## 2. Le Plan “Camping Durable”

Des outils concrets au service des gestionnaires de camping

### Objectifs :

Identifier des **actions simples, concrètes et duplicables** afin d’engager le plus grand nombre de campings dans une transformation durable de leurs activités, à travers :

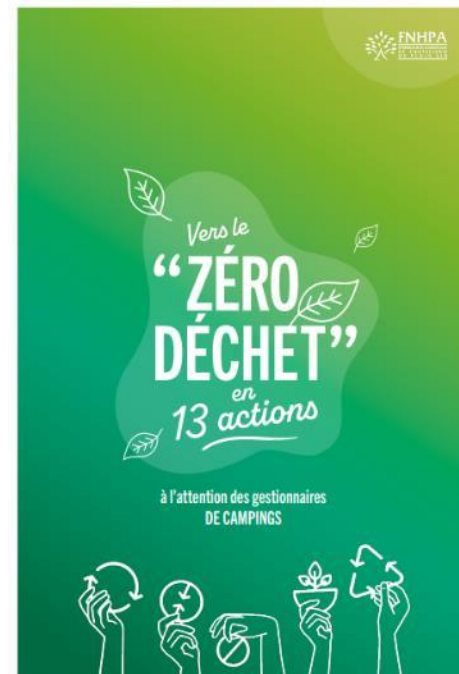
- Des diagnostics et accompagnements individuels
- Des animations collectives

La Bretagne est région pilote du « Plan Camping Durable » depuis 2020.

L’objectif est de partager les expériences et résultats à travers une « boîte à outils » simple, à destination de tous les campings français afin de **faciliter et d’accélérer la transition écologique** de l’HPA.

*1<sup>ère</sup> illustration de ce travail : publication du guide national « Vers le Zéro Déchet en 13 actions », à destination des gestionnaires de campings en France : [ici](#).*

**Notre objectif : mener la même démarche sur l’EAU**



### 3. Un programme soutenu par l'Agence de l'Eau, en partenariat avec ECOD'O



un programme d'actions  
pour économiser l'eau dans les entreprises

### 3. Un programme soutenu par l'Agence de l'Eau, en partenariat avec ECOD'O

- **Accompagnements individuels** : diagnostics, plan d'action, aide à la décision
- **Animation collective** : visites de sites, retours d'expériences, achats groupés



# 4. La sobriété des usages de l'eau en camping en 7 actions



un programme d'actions  
pour économiser l'eau dans les entreprises

## PRATIQUES HYDRO-ÉCONOMES CAMPING



UBHPA  
Les campings de Bretagne



CCI CÔTES D'ARMOR

**L'EAU EST UNE RESSOURCE STRATÉGIQUE EN BRETAGNE.**  
La multiplication des périodes de sécheresse couplée aux activités industrielles et touristiques fragilise nos capacités d'approvisionnement. En cas de sécheresse, les campings peuvent être soumis à des mesures de restriction d'usages : remplissage des piscines, arrosage des espaces verts...

 Pour éviter cela, économisons-la !

### 7 RECOMMANDATIONS POUR RÉDUIRE VOS CONSUMMATIONS D'EAU

<b>CONNAÎTRE</b> Mettre en place une démarche de connaissance et de suivi	<b>DÉTECTER</b> Faire la chasse aux fuites	<b>OPTIMISER</b> Une pression en adéquation avec un usage	<b>RÉDUIRE</b> Disposer de matériel performant et économe
<b>RÉDUIRE</b> Les usages en piscine et pour les espaces verts	<b>RÉCUPÉRER</b> L'eau de pluie est une ressource gratuite	<b>SENSIBILISER</b> Les éco-gestes sont essentiels	



# 4. La sobriété des usages de l'eau en camping en 7 actions



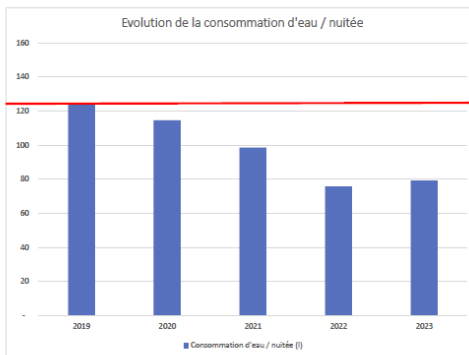
## CONNAÎTRE

Mettre en place une démarche de connaissance et de suivi d'eau

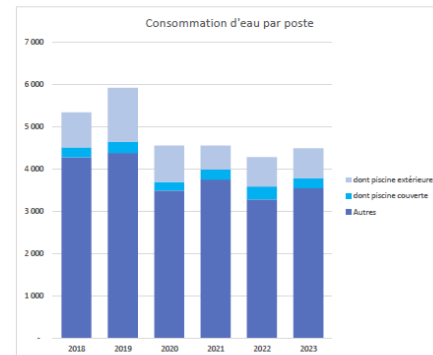
- ✓ Disposer d'un plan de maintenance et de suivi de la ressource et ses usages.
- ✓ Définir des indicateurs de suivi (pour tout le camping, par sous-compteur).

- Relever de manière régulière les consommations d'eau (hebdo, mensuelle...), manuellement ou par l'installation d'une télérelève.
- Suivre les consommations en les consignait dans un tableau de suivi avec des annotations en fonction des actions menées (réduction de pression, fuite trouvée, période de sécheresse...).
- Définir un indicateur de performance basé sur les relevés d'eau consommée et associé au nombre de nuitées (ex : xx litres/nuitée).
- Faire un suivi régulier pour chiffrer les consommations et identifier les évolutions (rappel moyenne nationale 125 à 140 L/nuitée).

Exemple :



Moyenne = 125 L par nuitée



# 4. La sobriété des usages de l'eau en camping en 7 actions



2-

## DÉTECTER

Faire la chasse aux fuites

- ✓ Mettre en place des sous-compteurs.
- ✓ Faire des mesures régulières de débit.

- Le suivi par sous-compteur (ou compteur intelligent) et par grands usages (piscine et sanitaires en priorité) permet d'identifier les dérives et améliorer les pratiques.
- Mettre en place un système de contrôle et d'alerte des fuites visibles (instructions destinées aux membres du personnel, message dans les sanitaires par exemple).
- La mesure régulière par débitmètre ou sac à débit des douches et robinets permet de vérifier le bon fonctionnement du matériel et la mise en place de mesures correctives :
  - Remplacement de matériel, détartrage...
  - Identification des pertes de débit, fuites, disparition d'aérateurs.

- Une forte vigilance est nécessaire, au moment de la réouverture, pour détecter les fuites liées aux canalisations fragilisées par le gel.
- Faire un test de relevé de compteur avant/après une période d'inactivité en priorité (facile à faire, rapide et efficace). Beaucoup de sites trouvent leurs fuites ainsi :
  - Réseaux secondaires de distribution des RML
  - Zone de passage des véhicules, type camping-car (écrasement et rupture des canalisations)

Exemple :



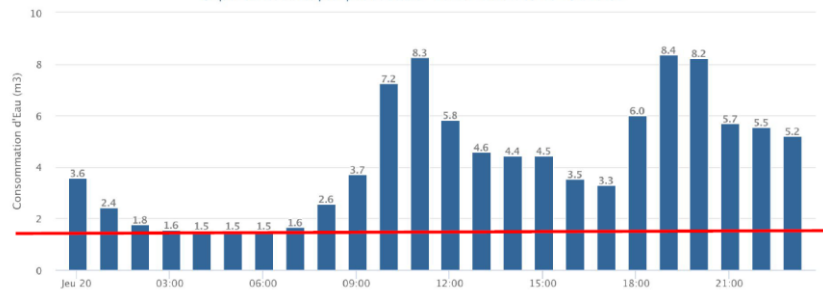
## Détection et Estimation de fuites

GENERAL

### Consommation d'eau

20-07-2023

Cliquez sur les barres pour plus de détails - Dernier relevé le 05-10-23 à 16h02



Consommations de fond : 1,5m<sup>3</sup> / h donc ~1000m<sup>3</sup> par mois (entre 3000€ et 5000€)

## 4. La sobriété des usages de l'eau en camping en 7 actions



### OPTIMISER

Une pression en adéquation avec un usage

- ✓ Connître la pression de l'eau arrivant dans l'établissement.

Une pression trop forte fera souffrir les installations sanitaires ou de cuisine.


La pression idéale se situe entre 2,7 et 3,2 bars. Elle peut être vérifiée avec votre fournisseur d'eau ou par l'installation d'un manomètre en entrée de site.

Il est parfois nécessaire de faire varier sa pression en fonction de la saison, du dénivelé entre les emplacements...

Exemple :



# 4. La sobriété des usages de l'eau en camping en 7 actions

 **RÉDUIRE**  
Disposer d'équipements performants

Des dispositifs d'économie d'eau peuvent être installés :

- Douches et robinetterie
- Toilettes

Le débit normal d'un robinet est de 12 L/min.  
En utilisant un économiseur d'eau, ce débit peut passer à environ 6 L/min (débit variable), sans perte de confort grâce aux solutions suivantes :

- Réducteurs de débits, pomme de douche à micro-jet, bouchon mousseurs ou aérateurs.
- Mitigeurs thermostatiques.
- Robinets presto avec réglage de débit
- Détecteurs de présence.

Pour les toilettes les solutions sont :

- Chasse d'eau 3L/6L en double flux, réservoirs efficaces (6l au lieu de 15l pour les anciens).
- Éco-plaquettes à placer dans les réservoirs.
- Urinoirs avec détecteur de présence ou urinoirs sans eau.
- Lavabo alimentant le réservoir des toilettes.

• Les équipements économes en eau et en énergie sont à privilégier

Pour un lave-linge la consommation maximale recommandée est de 7 L/kg de linge lavé (Source ADEME).  
Pour les lave-vaisselles les critères sont :

- Lave-vaisselle professionnel - Eau de rinçage final de la machine principale max 3 litres/panier selon Ecolabel Nordic Swan
- Lave-vaisselle ménager, 10 litres max/cycle

Exemple :



## 4. La sobriété des usages de l'eau en camping en 7 actions



-6-

### RÉCUPÉRER

L'eau de pluie est une ressource gratuite à ne pas gaspiller

- ✓ Installer un récupérateur d'eau pluviale pour arroser les espaces verts, laver les sols et alimenter les toilettes.
- ✓ Valoriser les eaux grises.  
Les puits et forages sont exclus de ces sources de substitution car ils puisent dans les ressources naturelles.

Cette eau est adaptée pour l'arrosage des plantes (hors potager si eaux grises), le ménage des sols, les chasses d'eau, le lavage des terrasses et mobil-homes.

Installer un système de récupération des eaux de pluie en évaluant :

- Les besoins en eau pour l'utilisation interne ou externe ciblée.
- L'espace disponible et les contraintes techniques pour l'accueillir.
- Système d'arrosage intégré alimenté si possible par l'eau usée (détection des fuites, arrosage raisonné, remplissage des machines, etc.).

Exemple :



# 4. La sobriété des usages de l'eau en camping en 7 actions



## -5- RÉDUIRE

Les usages en piscine et pour les espaces verts

- Optimiser l'usage de l'eau pour la piscine et le spa.

Réduire au maximum le nombre de vidanges :

- Une vidange annuelle complète
- Renouvellement de 30 L/baigneur/jour

À l'aide d'une bâche d'été, recouvrir chaque soir les piscines et jacuzzis (intérieurs et extérieurs) afin d'éviter l'évaporation, même si la piscine est sous dôme.

Bâcher les plages de piscine pendant les périodes de fermeture pour éviter la formation de mousse et l'utilisation de volumes importants d'eau de nettoyage au printemps.

Réutiliser l'eau de piscine (pour le nettoyage extérieur des mobil-home par exemple) après un traitement approprié.

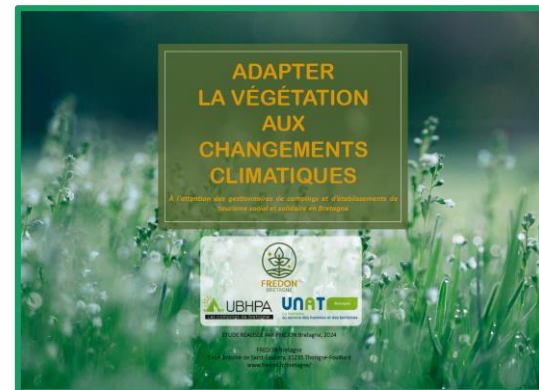
- limiter l'usage de l'eau pour les extérieurs.

- Choisir des plantes adaptées au climat, demandant peu ou pas d'arrosage.


- Utiliser un système d'arrosage automatique qui optimise le temps et la consommation d'eau, comme un minuteur couplé avec un goutte-à-goutte ou un tuyau microporeux.

- Pailler le sol pour conserver l'humidité.
- Adapter l'arrosage selon la météo et utiliser un pluviomètre pour évaluer la quantité d'eau tombée. Arroser le matin au lever du soleil pendant les saisons chaudes.

Exemples :



# 4. La sobriété des usages de l'eau en camping en 7 actions

 -7-  
**SENSIBILISER**  
Les éco-gestes sont essentiels

✓ Former les salariés aux bonnes pratiques.

Intégrer les économies d'eau au quotidien pour le personnel, sur chaque poste de travail.  
Par exemple :

- Savoir identifier les fuites et les signaler rapidement.
- En laverie, savoir optimiser les cycles de lavage. Connaître les bons dosages de produits d'entretien et favoriser les produits

écoblabilisés. Les condensats (sèche-linge, climatisation) peuvent servir à l'arrosage.

- En cuisine, utiliser l'eau de lavage des légumes et l'eau des seaux à glace pour l'arrosage.

Intégrer ces éléments dans une charte environnementale ou dans le livret d'accueil du personnel.

✓ Encourager la clientèle à adopter des pratiques vertueuses.

La sensibilisation doit se faire dès l'accueil.  
Il existe des supports et affichages non culpabilisants et ludiques pour encourager les économies d'eau.  
Communiquer sur la démarche environnementale de l'établissement sur le site internet

et dans le livret d'accueil ainsi que dans les sanitaires à l'aide d'affiches.  
Découvrez : [Le Kit Éco-gestes du CRT](#)

Exemples :





**Avez-vous des questions ?**





# Contacts

Mathilde RAPHALEN, Chargée de mission Transition Ecologique  
07 49 97 08 39

[mathilderaphalen.ubhpa@gmail.com](mailto:mathilderaphalen.ubhpa@gmail.com)

Patrick GOVEN, Président du Syndicat Départemental HPA  
Morbihan, Référent Transition Ecologique UBHPA

[patrick@kerpenhir.fr](mailto:patrick@kerpenhir.fr)

Union Bretonne de l'Hôtellerie de Plein Air  
1, rue Marguerite Perey  
Bâtiment B, Zone de Kerluherne  
56890, Plescop

