

SAGE Golfe du Morbihan & Ria d'Étel

Profils de vulnérabilité conchylicole : élaboration des programmes d'actions sur le territoire d'AQTA

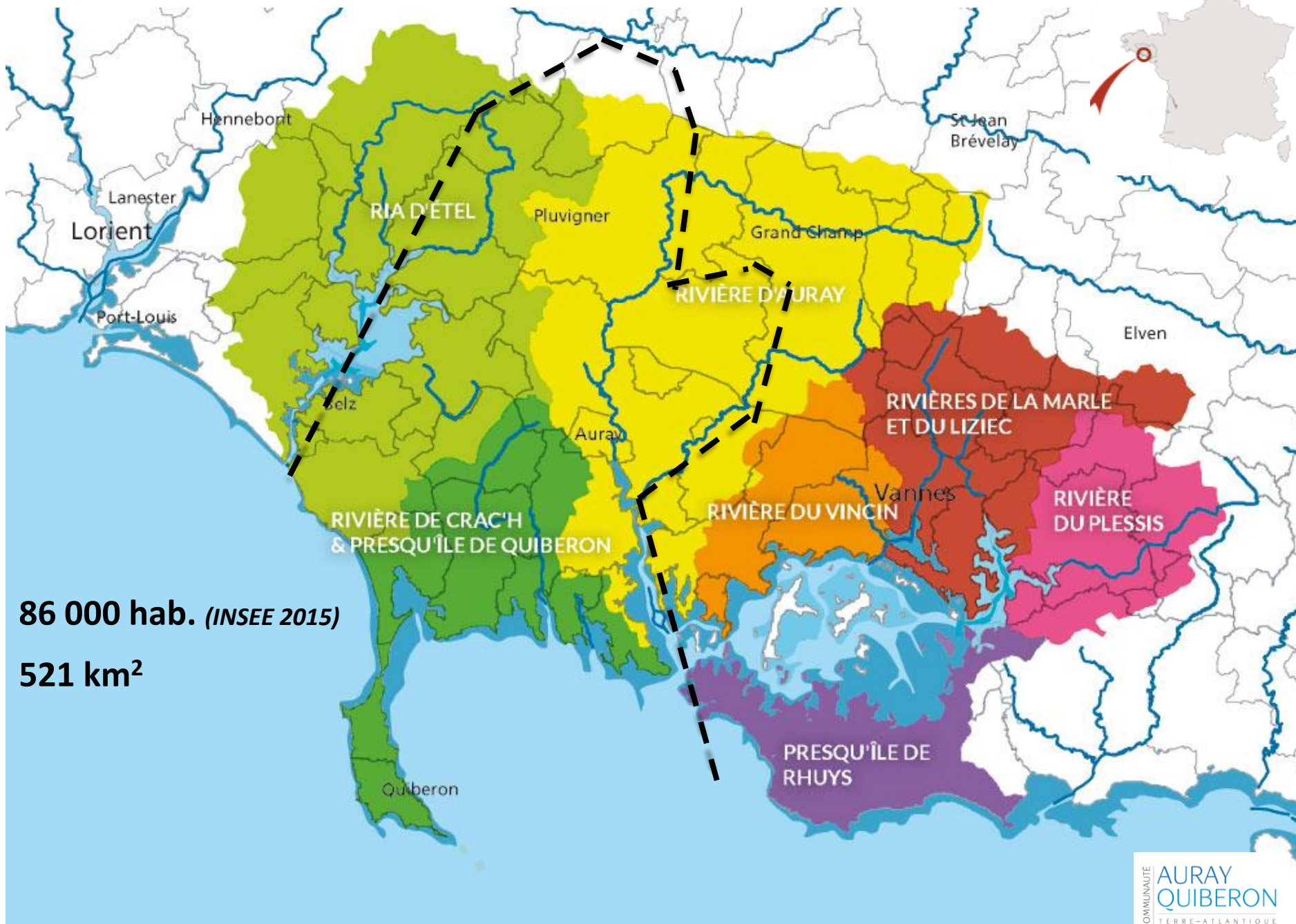
10 septembre 2020

Partenaires financiers

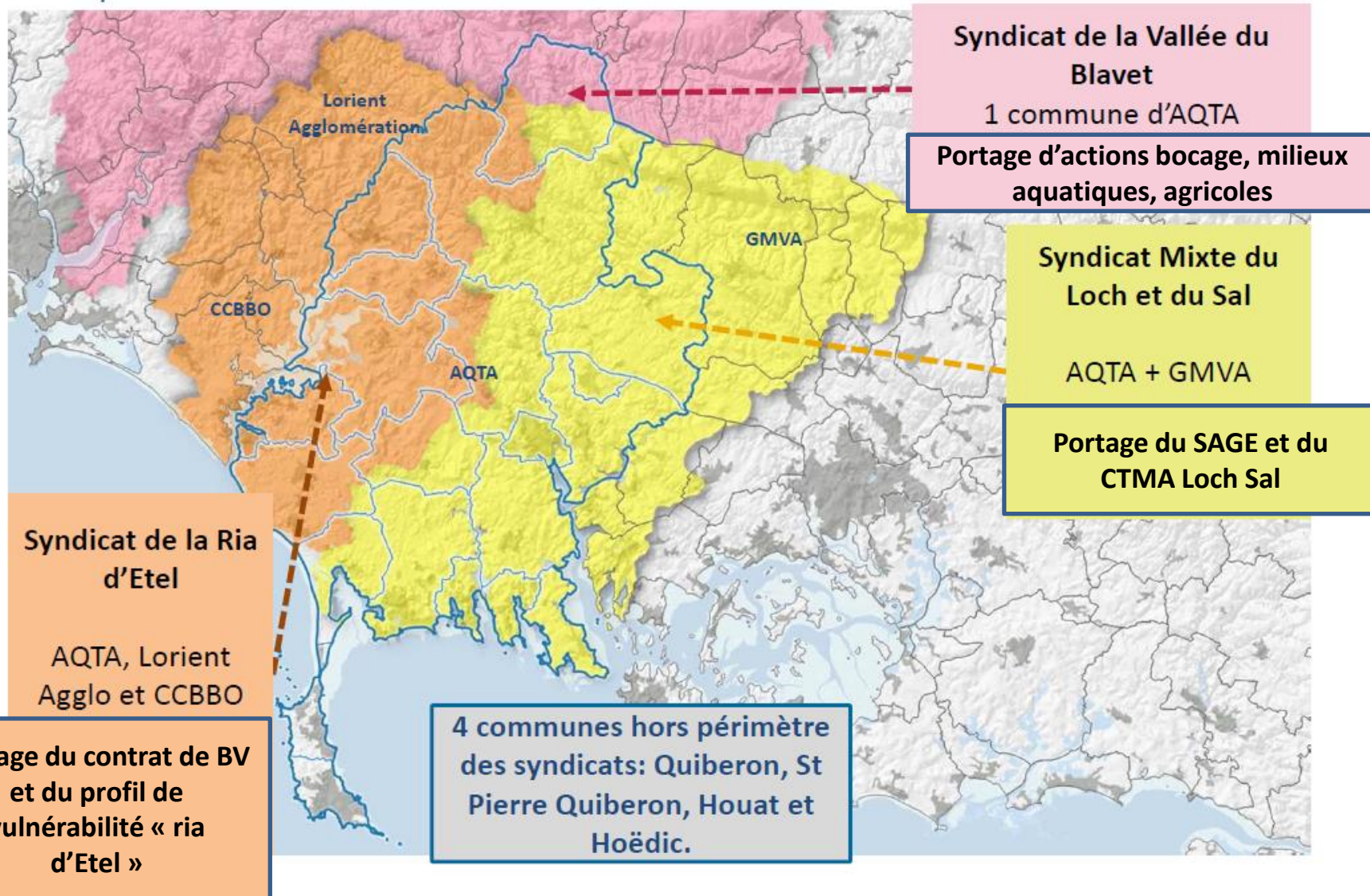


- 1. Historique du territoire**
- 2. Problématiques microbiologiques et élaboration des profils de vulnérabilité**
- 3. Zoom sur les rivières de Crach et St Philibert**

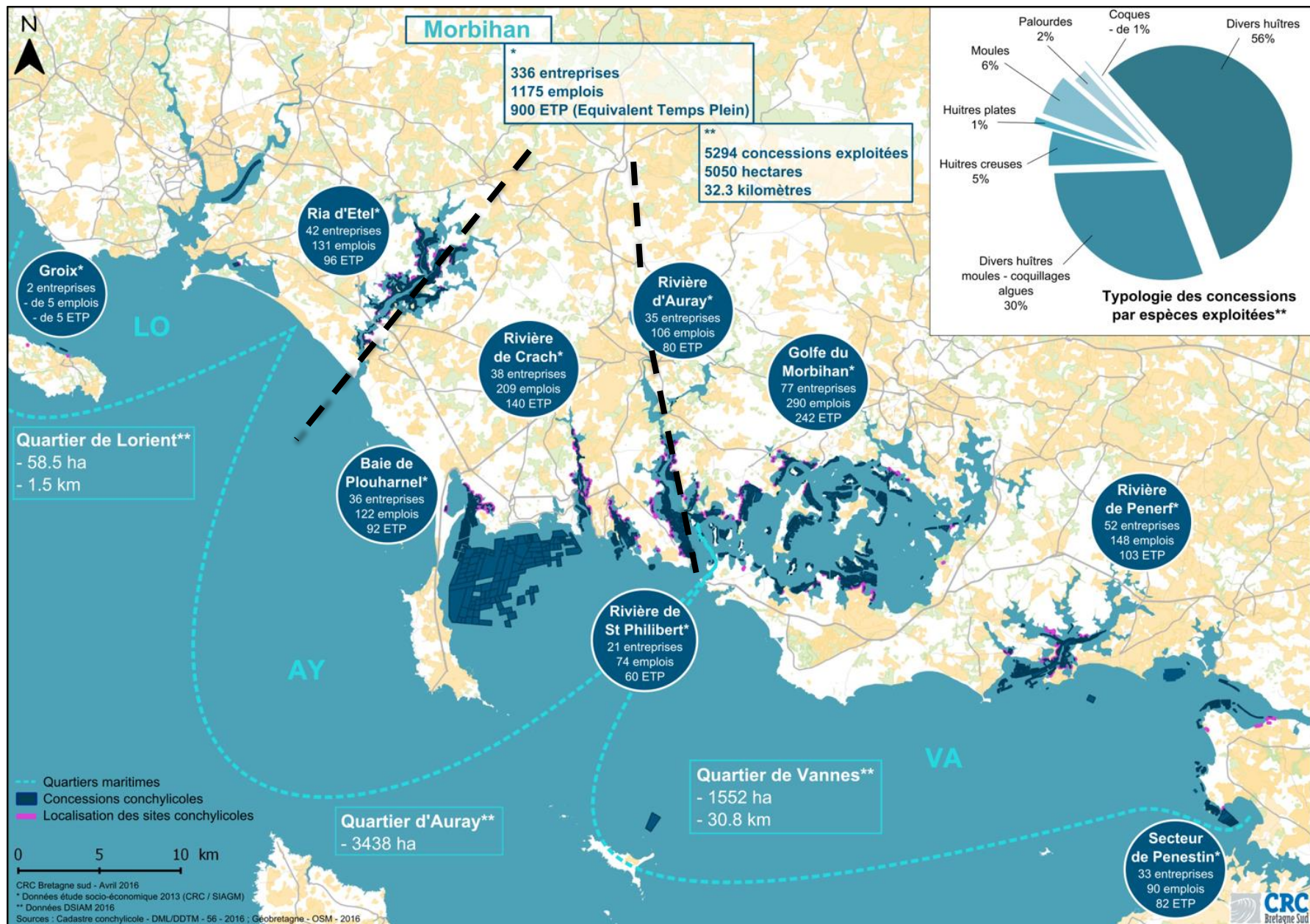
1. Historique du territoire : une forte dimension littorale



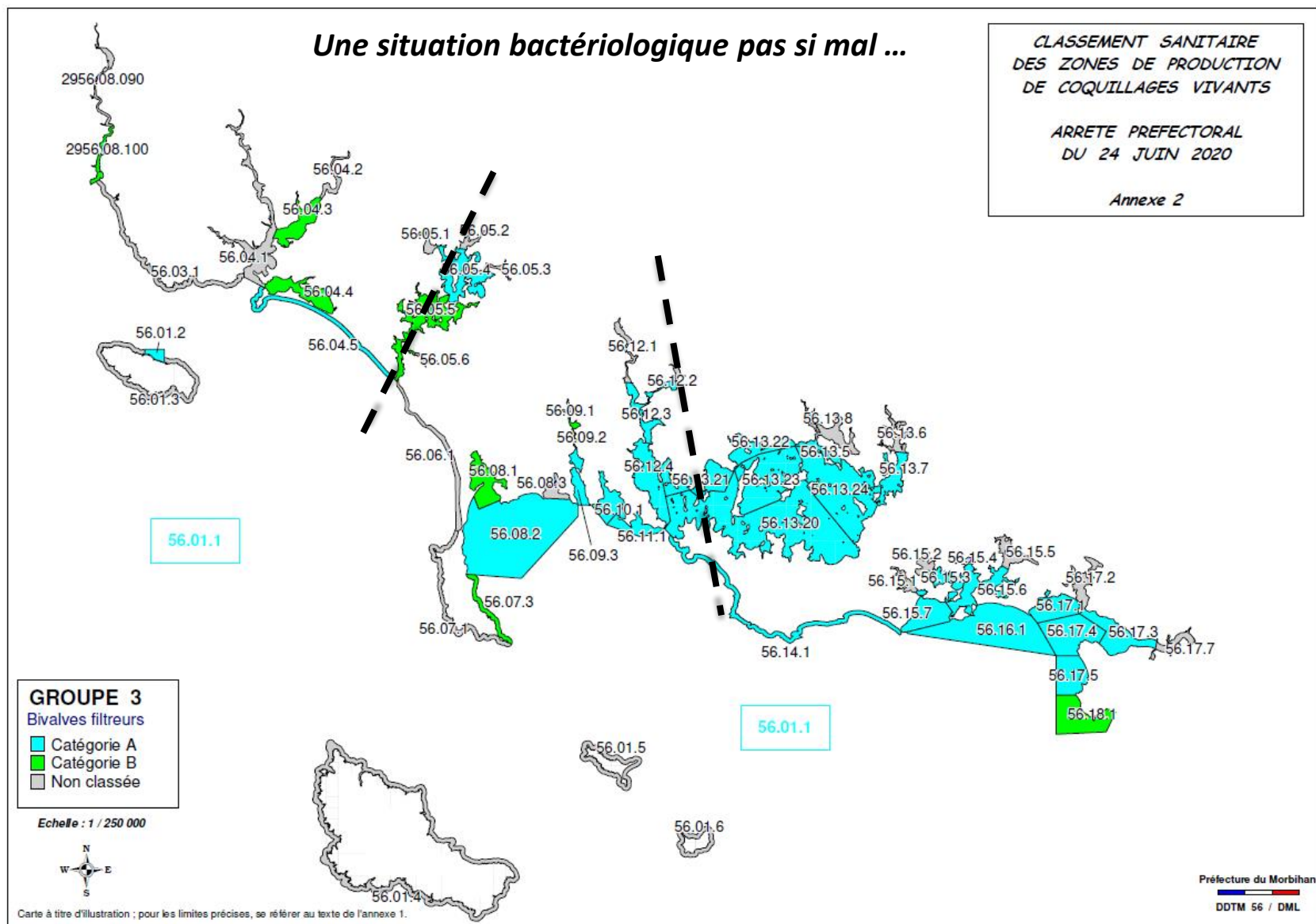
1. Historique du territoire : une diversité d'acteurs



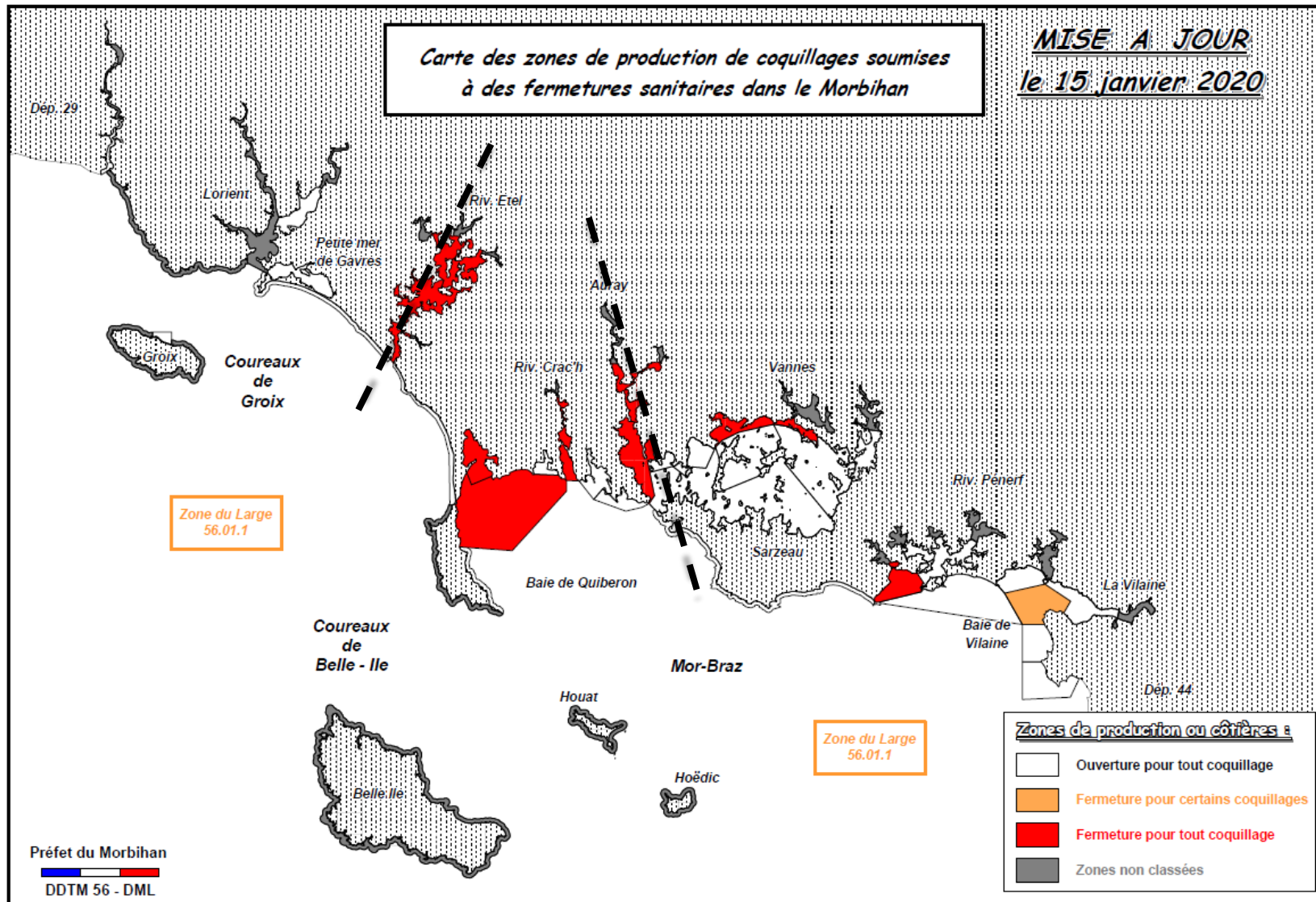
1. Historique du territoire : une activité conchylicole à préserver



1. Historique du territoire : une qualité d'eau à reconquérir



..... Mais une vraie problématique Norovirus (crise hiver 2019/2020)



..... Fermetures sanitaires de 28 jours ; image dégradée du produit et du territoire

ZOOM SUR LE NOROVIRUS

Gestion particulière des norovirus :

- *pas de surveillance en routine*
- *gestion des zones dès lors qu'il y a une TIAC (toxi infection alimentaire collective) reliée à la consommation de coquillages*

TIAC (et enquête épidémiologique)

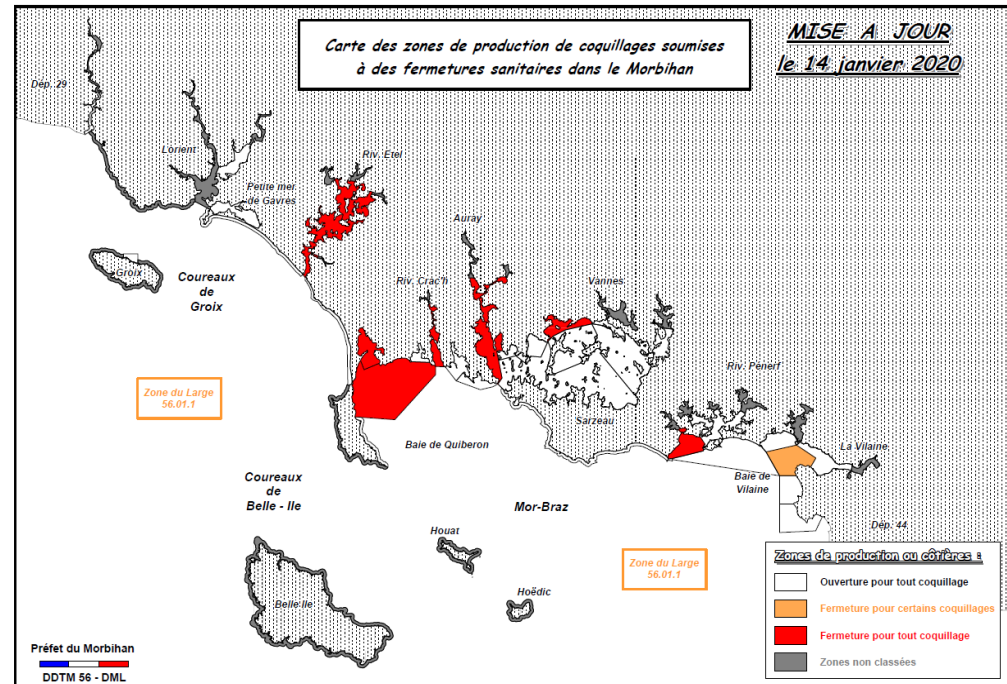
+ coquillages (du lot expédié) positifs en Nov

+ coquillages positifs en NoV au point REMI de la zone d'où sont sortis les coquillages en dernier

👉 **Fermeture de la zone pour 28 jours à compter de la date de sortie de l'eau du lot incriminé**

Réouverture quand signaux au vert :

1. plus de d'incidents d'assainissement,
2. plus d'alerte REMI,
3. pas de dépassement de seuils de pluie



(Carte établie à titre d'illustration. Pour les limites de zones, se référer au texte de l'arrêté préfectoral de classement sanitaire du 29 septembre 2017.)

Plus d'infos : note DGAL/SDSSA/2019-855 du 20/12/2019
(Gestion du risque norovirus en lien avec la consommation de coquillages)

2. Elaboration des profils de vulnérabilité : une diversité d'avancement des territoires

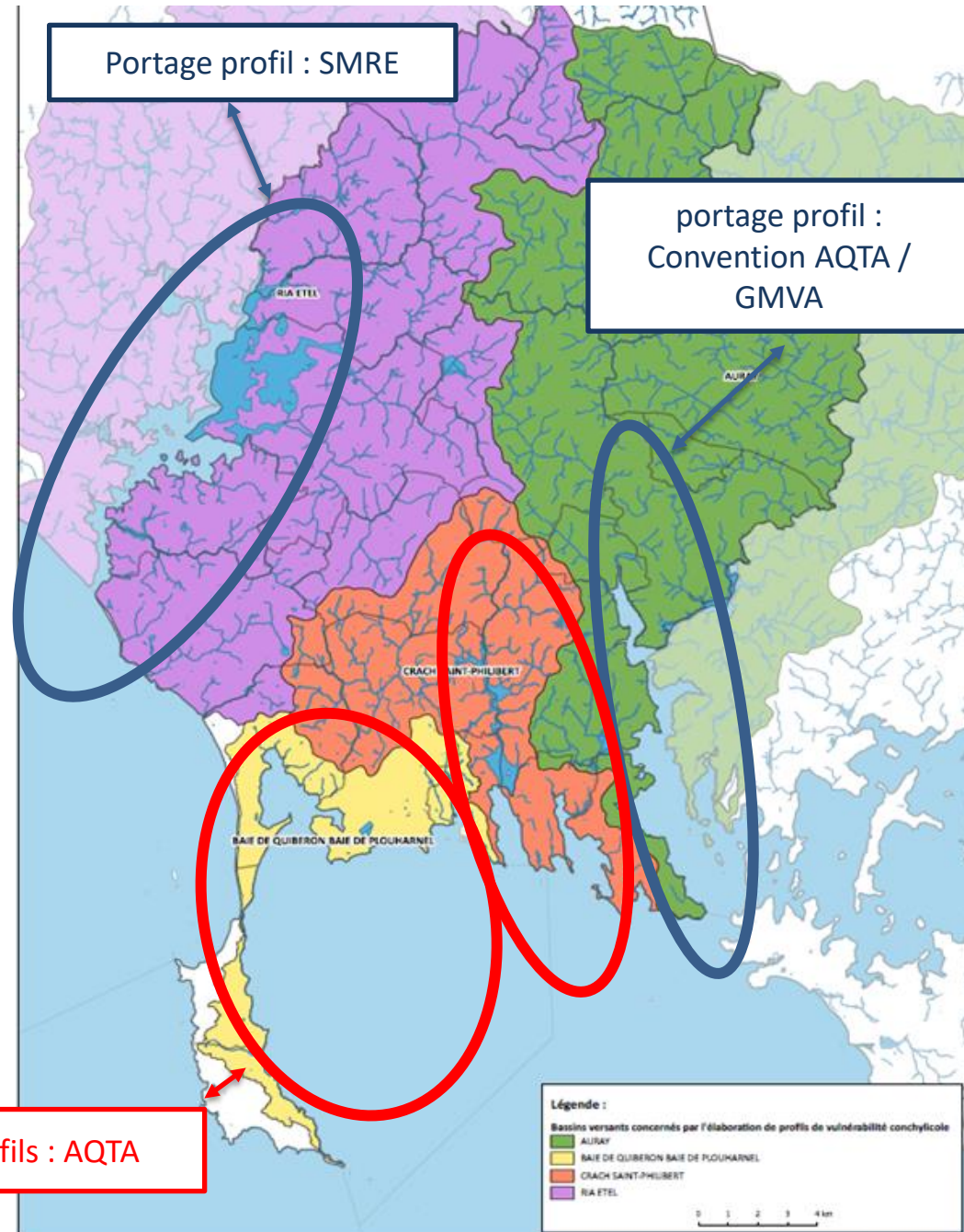
**2 Bassins conchylicoles
avec plusieurs EPCI et
syndicat BV présents**

Ria d'Etel
Rivière d'Auray

**2 Bassins conchylicoles
entièrement sur le
territoire d'AQTA**

Baies de Quiberon et Plouharnel
Rivières de Crach et St Philibert

Portage profils : AQTA



2. Elaboration des profils de vulnérabilité : une diversité d'avancement des territoires

Une diversité des connaissances en matière de sources de pollution

... Des suivis réguliers de plus de 15 ans

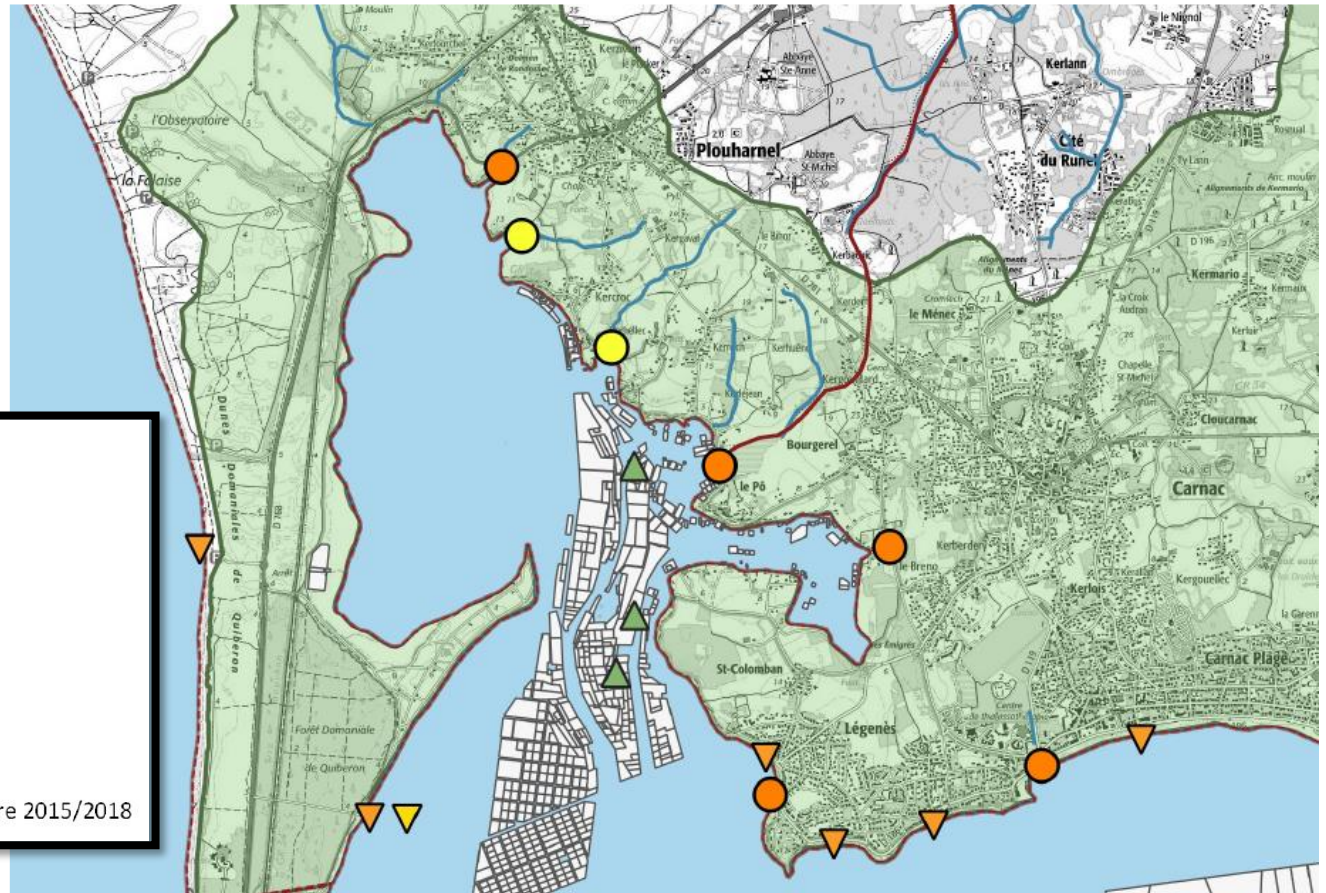
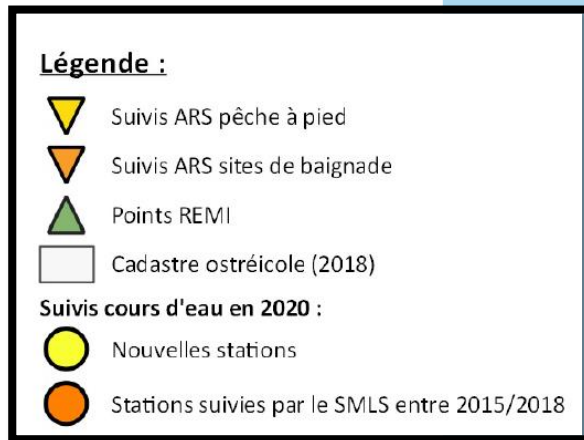
Profil « Ria d'Étel » :

- *Des actions BV (bactéριο et agricoles) et suivis milieux entrepris par le SMRE,*
- *Des sources identifiées (webSIG) mais toujours des déclassements / alertes sanitaires*
- *Un programme de travaux en lien avec AQTA*

Carte historique suivis SMRE à insérer

2. Elaboration des profils de vulnérabilité : une diversité d'avancement des territoires

Des suivis récents.....



Profils « Baie de Quiberon / Plouharnel » et « Rivières de Crach / St Philibert) :

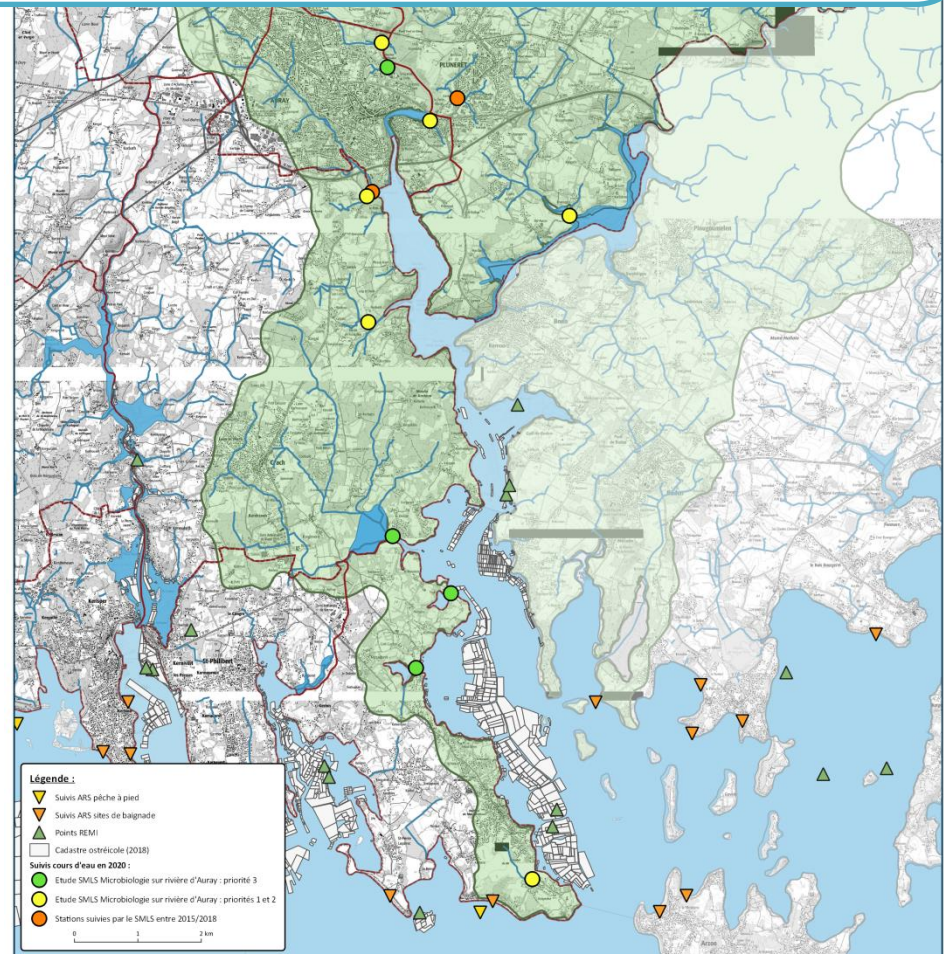
- *Des suivis milieux microbio réguliers récents,*
- *Quelques sources identifiées mais toujours des déclassements / alertes sanitaires*
- *Des travaux assainissement en continu*
- *Des actions milieux aquatiques peu développées*

2. Elaboration des profils de vulnérabilité : une diversité d'avancement des territoires

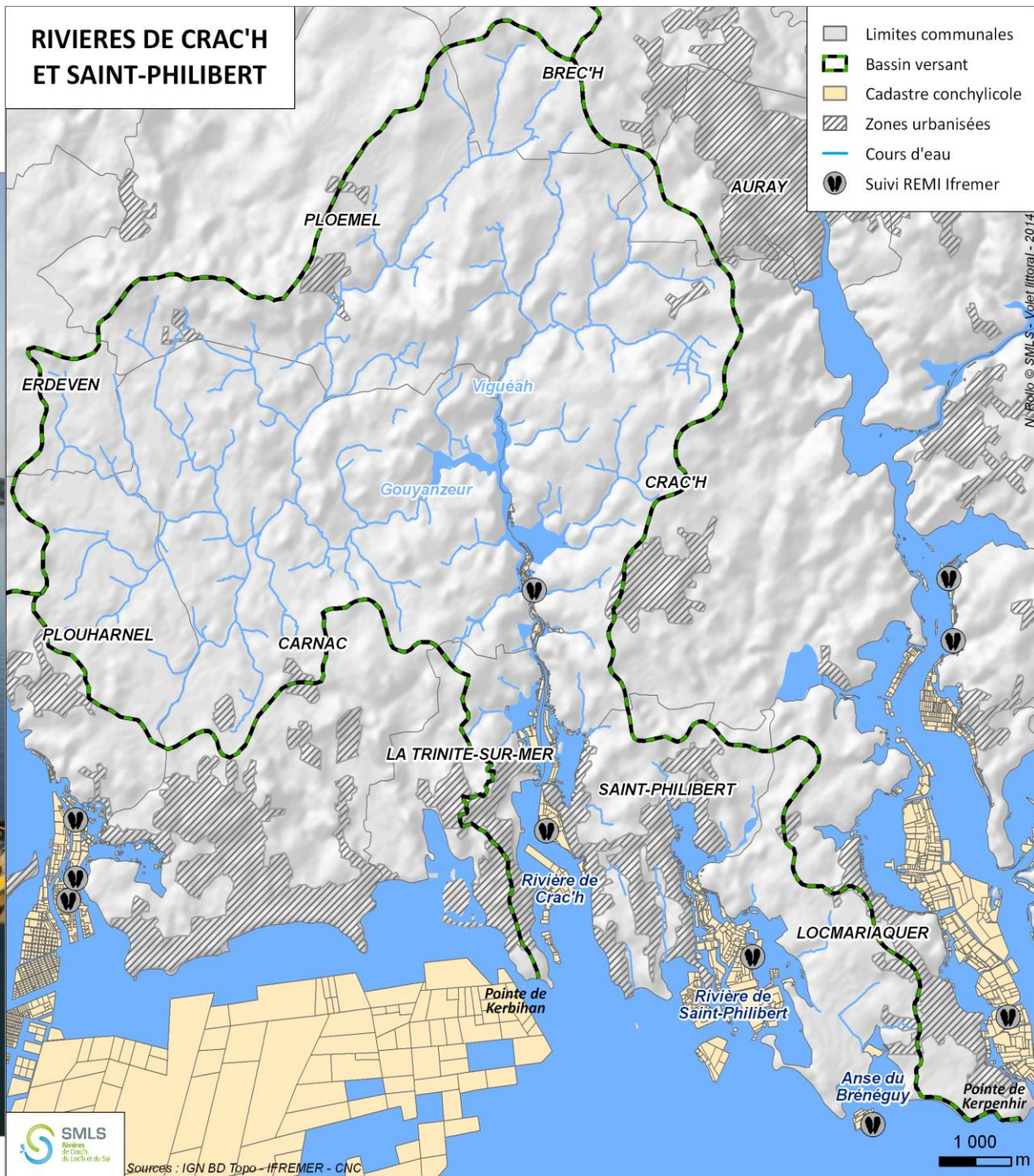
Profil « Rivière d'Auray » :

- *Des actions BV (milieux aquatiques) et suivis bactério depuis 2009 (SMLS)*
- *Des sources identifiées mais toujours des déclassements / alertes sanitaires*
- *Une méthodologie « profil » commune avec l'EPCI voisin (GMVA)*

... Des suivis réguliers sur peu de points



3. Zoom sur les rivières de Crac'h et St Philibert

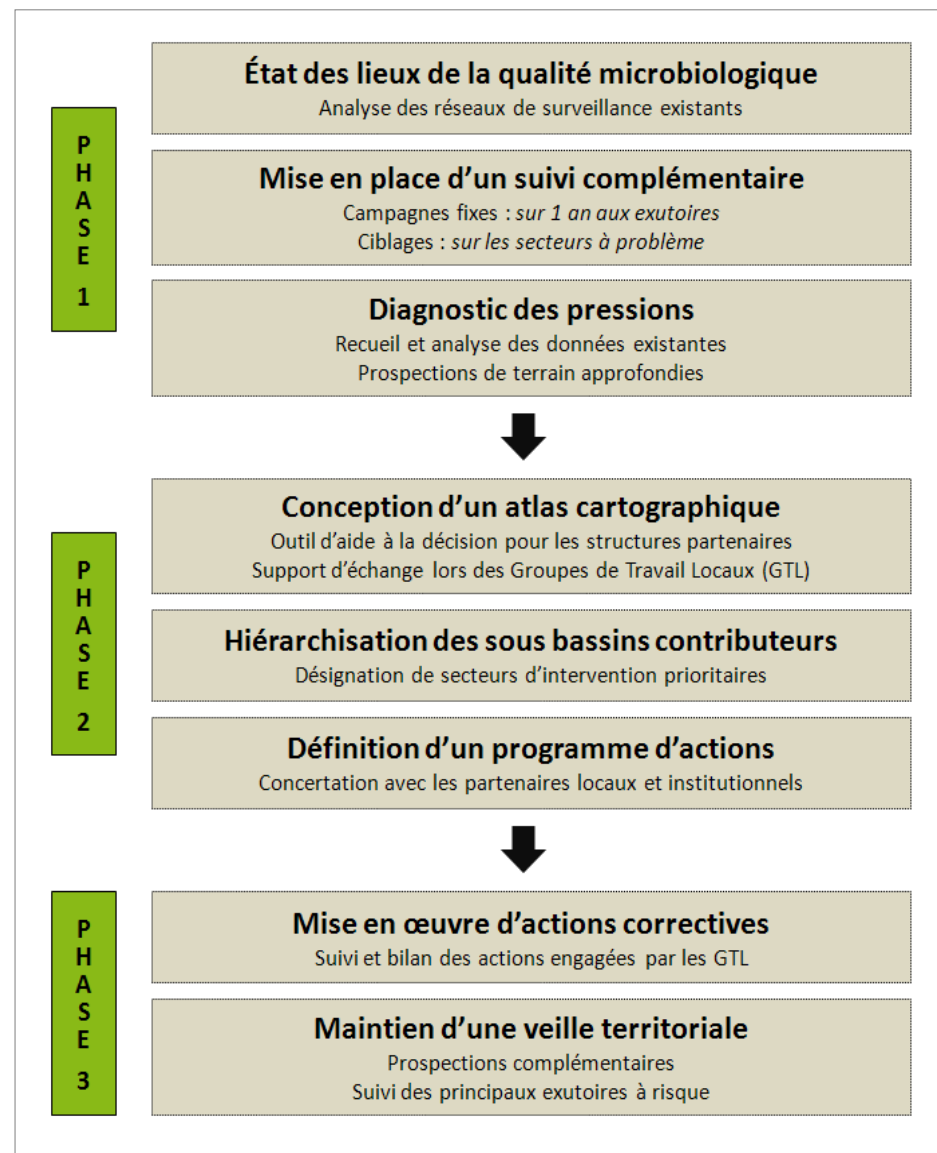


3. Zoom sur les rivières de Crach et St Philibert

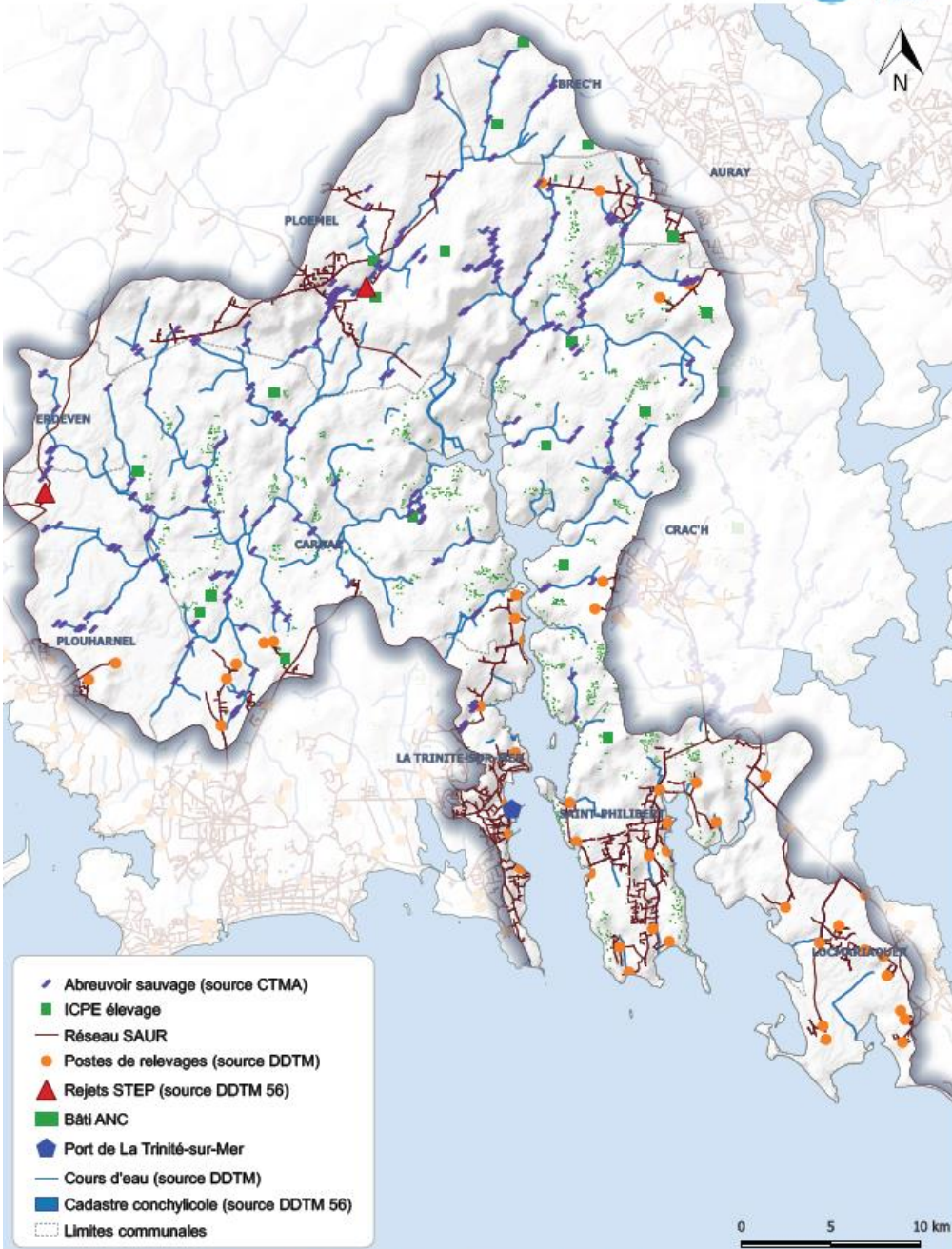
➔ Une démarche lancée par le SMLS en 2012 puis reprise par AQTA en 2019

➔ **Méthodologie SMLS :**

- ➔ *Identification des sources de pollutions potentielles*
- ➔ *Bilan des réseaux de surveillance REMI, baignade et pêche à pied et des suivis existants (suivi coquillage par CAP 2000 - 2010 / 2012)*
- ➔ *Campagne de suivi des exutoires par temps sec et temps de pluie*
- ➔ *Campagne de marqueurs*
- ➔ *Relation avec les structures compétentes en assainissement, les communes (compétentes en eau pluviale) et les ostréiculteurs afin de partager le diagnostic et identifier des sources de pollution*

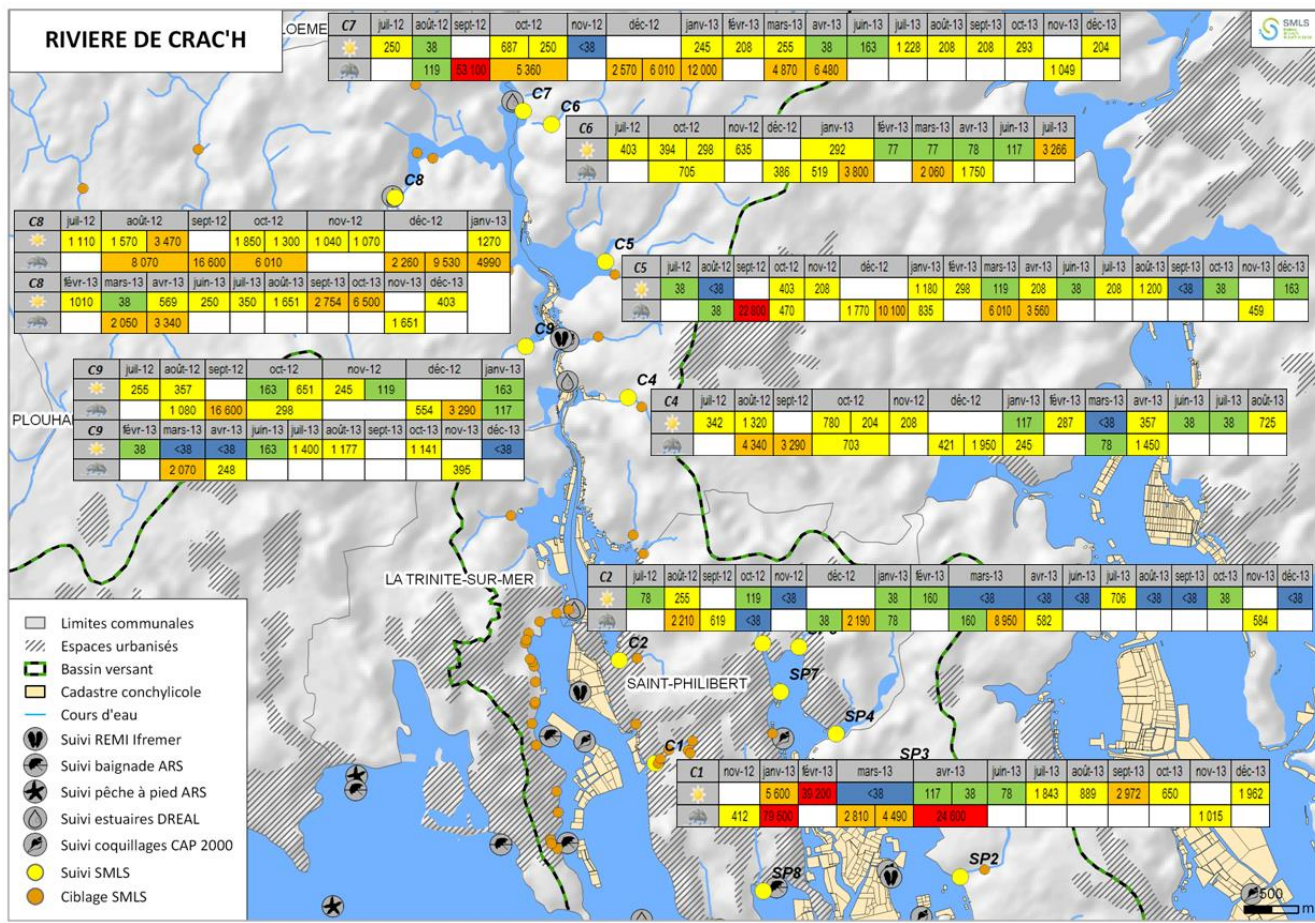


« Identification des sources de pollution »



« Campagne suivi aux exutoires »

- Une première campagne générale en 2012



- pollutions venant d'une multitude d'exutoires et non régulières
- Puis un suivi sur les points les plus problématiques
- Complété par des ciblagés en amont afin d'identifier les sources de pollution

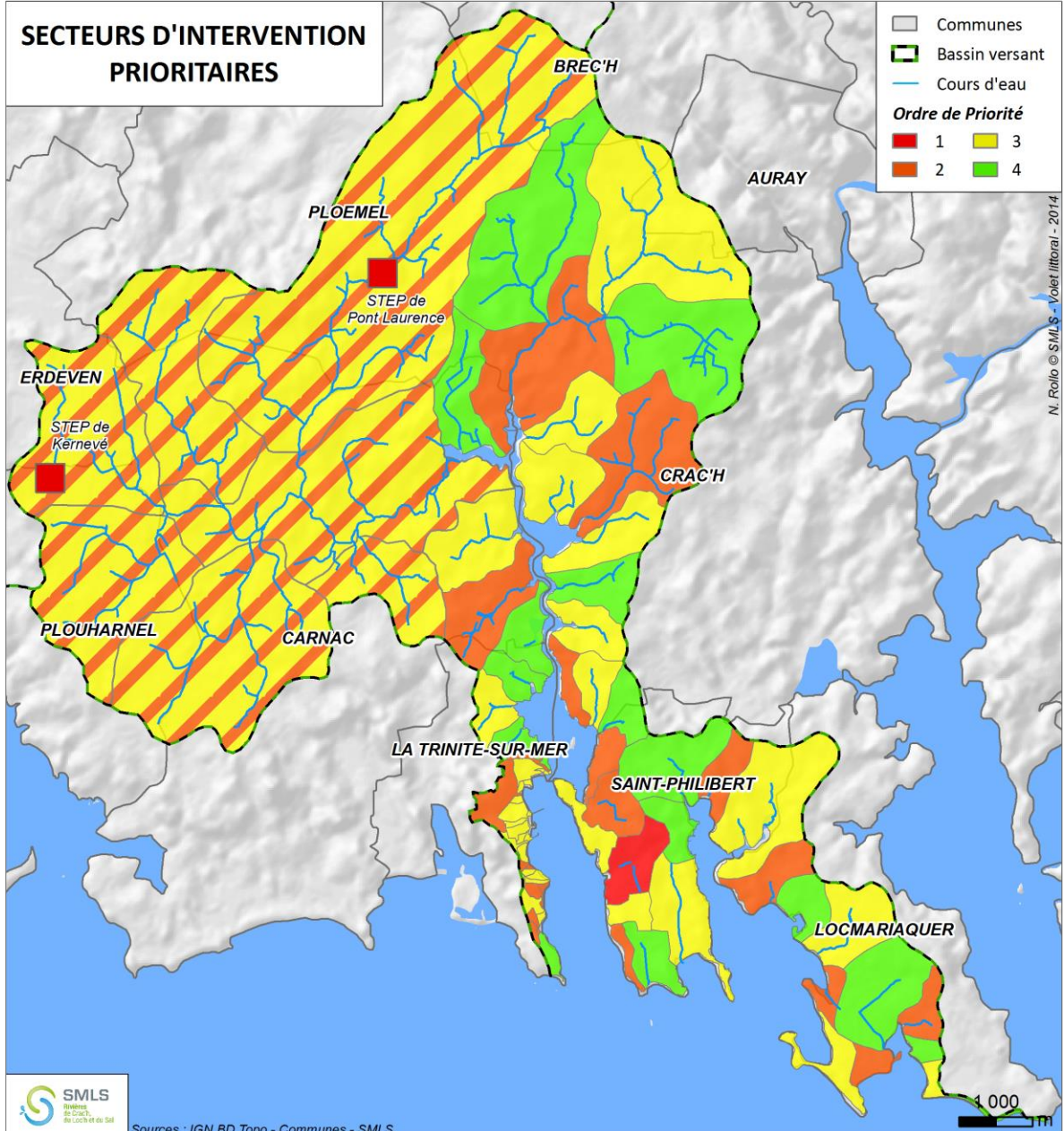
« Hiérarchisation des sous-BV » (2014)

proximité des enjeux
(conchyliculture / baignade)

potentiel
d'apport (estimation des flux
reposant sur l'aire
d'alimentation et son degré
d'imperméabilisation)

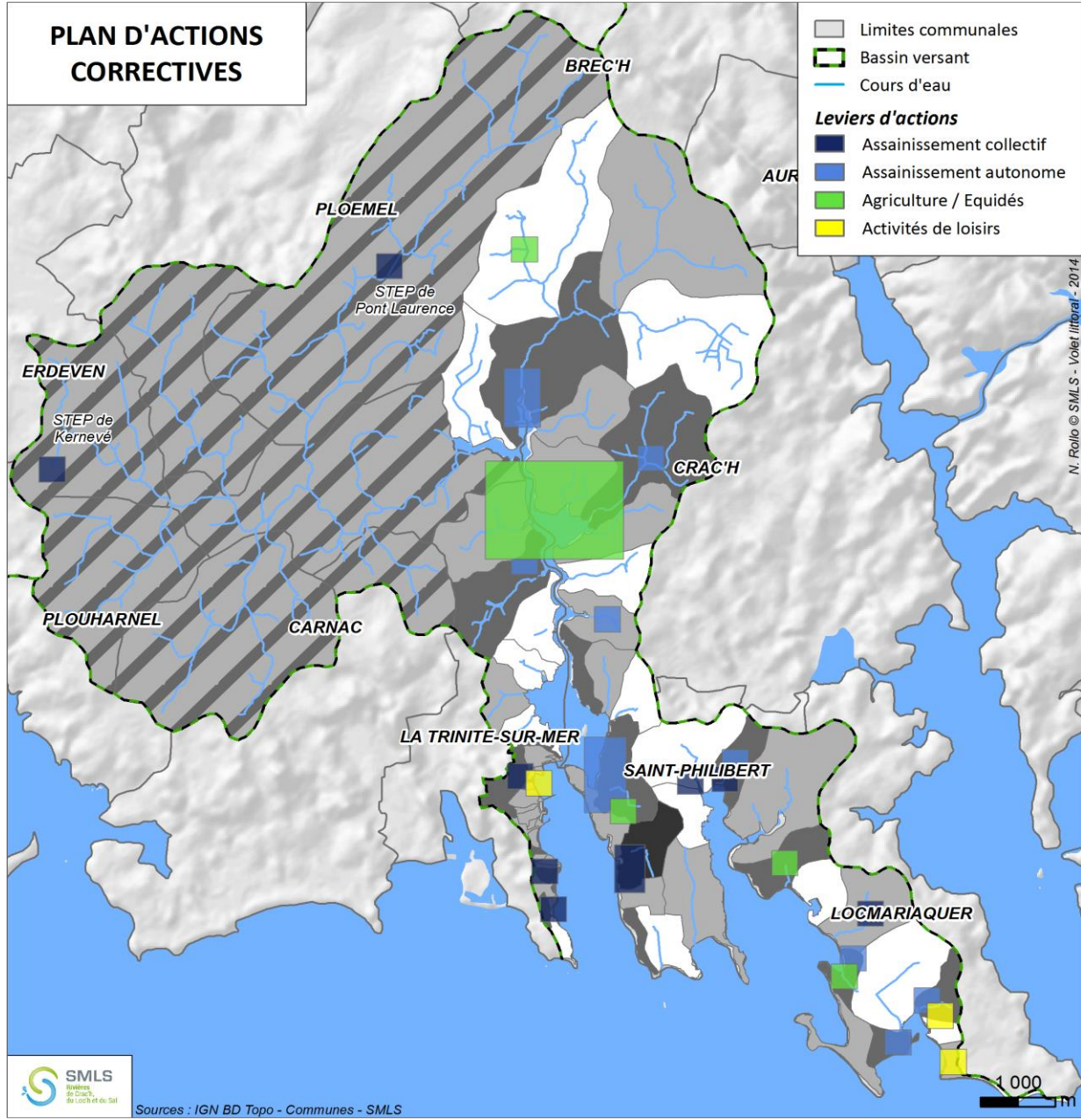
analyse des pressions

contaminations
observées aux exutoires



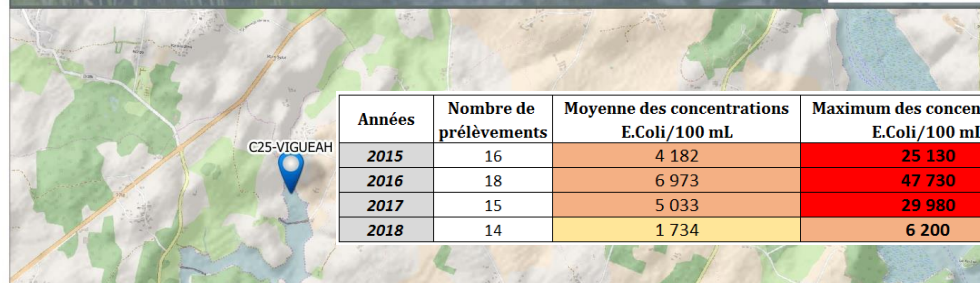
« Identification des actions correctives » (2014)

- Une liste globale d'actions prioritaires
- Un besoin de mettre à jour les actions et de les affiner au fur-et-à-mesure → démarche itérative

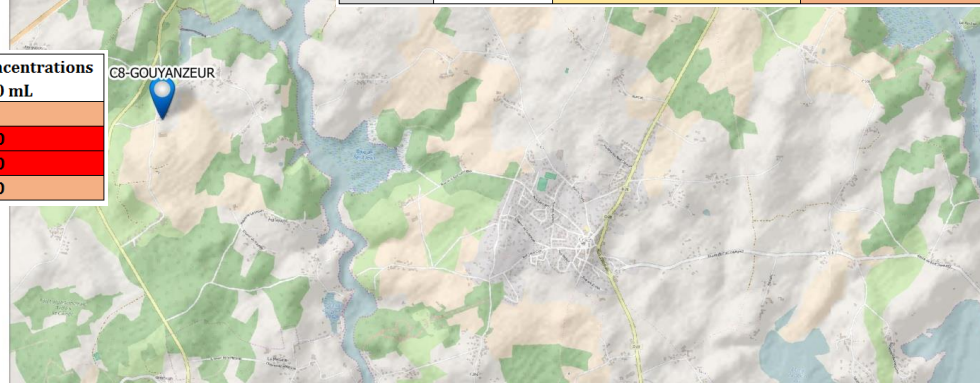


« Campagne suivi aux exutoires »

- Une sélection de 5 points pour un suivi régulier entre 2015 et 2018

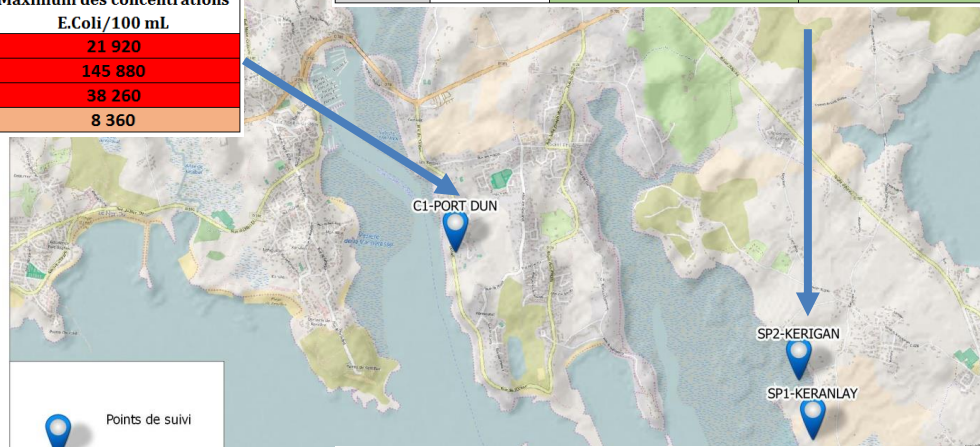


Années	Nombre de prélèvements	Moyenne des concentrations E.Coli/100 mL	Maximum des concentrations E.Coli/100 mL
2015	16	2 148	8 380
2016	18	3 609	22 930
2017	15	4 268	36 160
2018	14	4 055	10 790



Années	Nombre de prélèvements	Moyenne des concentrations E.Coli/100 mL	Maximum des concentrations E.Coli/100 mL
2015	9	437	1 583
2016	8	2 373	15 190
2017	2	97	117

Années	Nombre de prélèvements	Moyenne des concentrations E.Coli/100 mL	Maximum des concentrations E.Coli/100 mL
2015	21	2 466	21 920
2016	19	17 118	145 880
2017	18	3 089	38 260
2018	13	1 576	8 360



Années	Nombre de prélèvements	Moyenne des concentrations E.Coli/100 mL	Maximum des concentrations E.Coli/100 mL
2015	15	1 961	18 590
2016	12	1 485	15 830
2017	10	1 400	6 880
2018	7	1 231	6 390

LEGENDE :

Codes couleur	Classes de qualité
	: Très bon état
	: Bon état
	: Etat moyen
	: Etat médiocre
	: Mauvais état



« Campagne suivi aux exutoires »

- Complétée par des ciblages en amont afin d'identifier les sources de pollution et les actions correctives



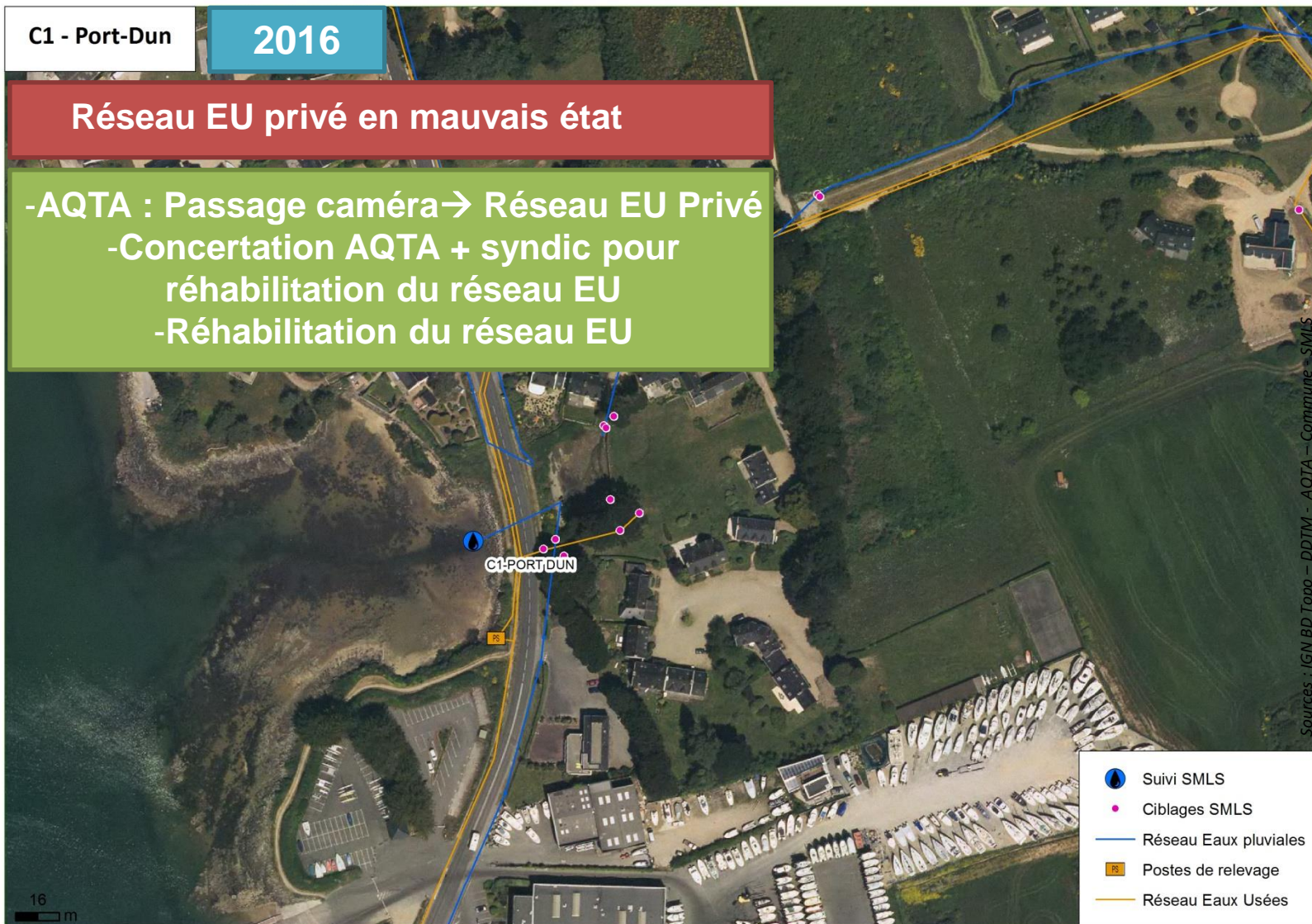
--> phases d'identification des pollutions et mise en place des actions correctives

C1 - Port-Dun

2016

Réseau EU privé en mauvais état

- AQTA : Passage caméra → Réseau EU Privé
- Concertation AQTA + syndic pour réhabilitation du réseau EU
- Réhabilitation du réseau EU



C1 - Port-Dun

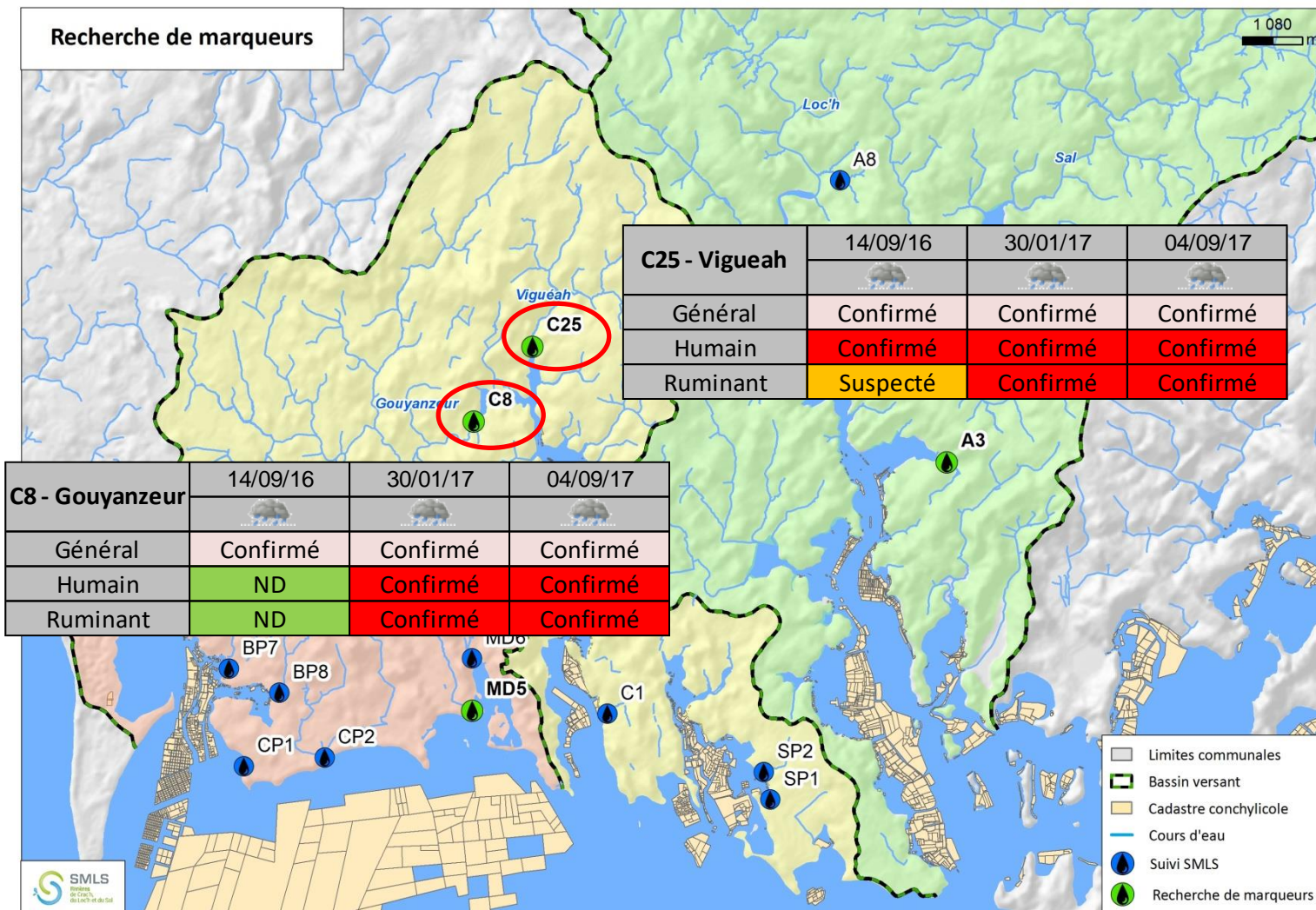
2017

Pics de de contaminations au point
C1 et en amont

AQTA : Contrôles de branchement



« campagnes de Marqueurs » 2016 et 2017



→ **plus-value limitée** : résultats conformes à l'analyse terrain en fonction de l'occupation du sol du BV

« Identification des actions correctives »

Difficultés rencontrées :

Actions longues à mettre en place :

pouvant demander au préalable des études (*diagnostics réseaux, études préalables*), des contrôles (*branchements, ANC*)

délai réglementaire de mise aux normes pour l'ANC

obtention des autorisations (loi sur l'eau, littoral...)

Demandant une priorisation des actions à l'échelle du profil mais également à l'échelle de la structure compétente (3 profils sur AQTA par ex) et les finances nécessaires

« Partage des informations »

• *Au fil des résultats*



*structures compétentes en
assainissement et eaux pluviales*

• *Via des « groupes techniques littoraux » 2015 - 2017*

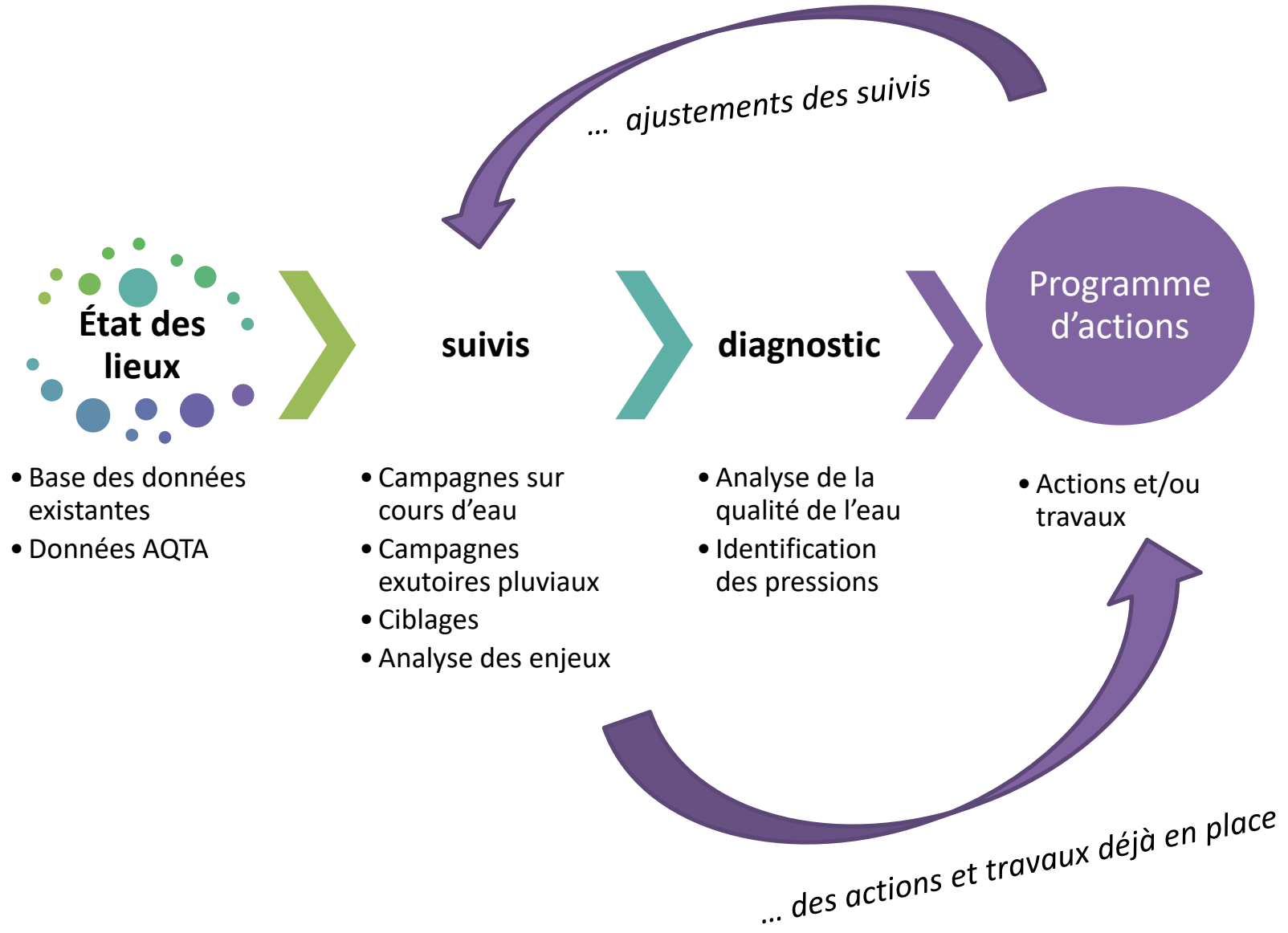
composés d'élus, techniciens des différentes maîtrises d'ouvrage et représentants des professionnels

OBJECTIFS :



- Appuyer la démarche sur des relais locaux,
- Faire un partage régulier et collectif des constatations de terrain,
- Participer à l'orientation des suivis et des investigations complémentaires afin d'alimenter et d'actualiser le diagnostic initial ainsi que l'atlas cartographique associé,
- Proposer des actions correctives et émettre un avis quant à leur priorisation,
- Accompagner les différents maîtres d'ouvrage dans leurs démarches et favoriser leur coordination,
- Faire un suivi des actions menées sur le terrain et évaluer leur efficacité,
- Rendre régulièrement compte aux acteurs de l'avancée des actions.

2. Elaboration des profils de vulnérabilité : la méthode proposée par AQTA



Merci de votre attention

